

Stationssingel 80  
3033 HJ Rotterdam  
telefoon: 010-4657066  
e-mail: [zij-instroom@thomasmorehs.nl](mailto:zij-instroom@thomasmorehs.nl)

[www.thomasmorehs.nl](http://www.thomasmorehs.nl)



# LEERAAR BASISONDERWIJS (PABO) ZIJ-INSTROOM INFORMATIEBROCHURE



INHOUD:  
Zij-instroom

FASE 1

Het geschiktheids-  
onderzoek

FASE 2

De scholing en  
begeleiding

FASE 3

Bekwaamheids-  
onderzoek

# Zij-instroom

Heb je altijd al in het basisonderwijs willen werken? Heb je een hbo- of wo-diploma en wil je binnen twee jaar je onderwijsbevoegdheid halen? Dan is het zij-instroomtraject misschien iets voor jou! Thomas More Hogeschool biedt een zij-instroomtraject voor mensen die in aanmerking willen komen voor een aanstelling als leerkracht op een basisschool.

## Voor wie?

De overheid stelt toelatingseisen aan de zij-instroom. De zij-instroom staat open voor personen die voldoen aan de volgende toelatingseisen:

- Je bent in het bezit van een bachelor of master degree (hbo- of wo niveau, 240 credits);
- Je hebt een arbeidsovereenkomst met een schoolbestuur, nadat je het geschiktheidsonderzoek goed hebt doorlopen;
- Je mag de afgelopen 2 jaar niet ingeschreven hebben gestaan als student aan een lerarenopleiding of aan de opleiding Pedagogische academie voor leraren in het basisonderwijs;
- Je hebt een Verklaring Omtrent Gedrag (VOG).

## Hoe start je?

Je start met een sollicitatie bij een schoolbestuur. De besturen hebben per jaar een aantal vacatures voor zij-instroom vastgesteld. Er volgt een sollicitatieprocedure en als die met goed gevolg is afgerond wordt de kandidaat aangemeld voor het geschiktheidsonderzoek bij de Thomas More Hogeschool (fase 1).

## Wat staat je te wachten?

Het zij-instroomtraject is een leerwerktraject waarbij je werkt op een school van een bestuur en daarnaast de opleiding tot leerkracht volgt. Je komt in dienst bij het bestuur en je werkt toe naar zelfstandig voor de groep staan onder begeleiding. De opleiding duurt maximaal 2 jaar afhankelijk van jouw scholingsplan. Het scholingsplan wordt van tevoren vastgesteld als resultaat van het geschiktheidsonderzoek (fase 1).

Bij Thomas More Hogeschool volg je de opleiding op dinsdag, je kan kiezen voor de dagvariant (8.30 – 17.00) of de middag-avond variant (13.00- 22.00 uur). Naast de collegedag dien je ook rekening te houden met gemiddeld een dag per week eigen studietijd. Dit betekent dat het zij-instroomtraject veel zal vragen van je inzet en vrije tijd.

Het opleidingstraject van de zij-instroom omvat 4 semesters. In het eerste jaar van de opleiding staan de basisvaardigheden van de leerkracht centraal. De vraagstukken die je in de praktijk tegenkomt als beginnend zij-instroom leerkracht komen aan bod. In het eerste jaar oriënteer je waar je in jaar twee meer in wilt verdiepen. Ervaring opdoen in een diversiteit aan praktijken versterkt jouw kennis en expertise als startende leraar.

In het derde semester verdiep je in de keuze die je in jaar 1 gemaakt hebt. Jonge of oudere kind, gespecialiseerd onderwijs of traditioneel vernieuwingsonderwijs. In dit semester worden de vakken meer thematisch aangeboden.

In het 4e semester, de afstudeerfase van het opleidingstraject, kies je een vakverdieping en maak je een profileringsopdracht. Je kiest in deze fase zelf in welke bouw je je praktijkervaring voortzet en werkt toe naar startbekwaamheid en afronding van het opleidingstraject.



FASE 1

# Het geschiktheids- onderzoek

Als je je hebt aangemeld voor het zij-instroomtraject, zal er een geschiktheidsonderzoek plaatsvinden. Het geschiktheidsonderzoek voor de zij-instroom dient om vast te stellen of de kandidaat geschikt is om aan het zij-instroomtraject te starten. De zij-instromer staat voor een klas en draagt groepsverantwoordelijkheid. Het gaat in het geschiktheidsonderzoek om het vaststellen van eerder verworven bekwaamheden en of deze in voldoende mate direct inzetbaar zijn, al dan niet met aanvullende scholing.

Het geschiktheidsonderzoek wordt uitgevoerd door assessoren van Thomas More Hogeschool of wordt uitgevoerd door het schoolbestuur waarmee de zij-instromer een overeenkomst wil aangaan onder supervisie van de hogeschool. Het is ook mogelijk dat het bestuur onderdelen van het geschiktheidsonderzoek uitvoert in opdracht van de hogeschool.

**Uit het geschiktheidsonderzoek moet blijken:**

- dat de zij-instromer geschikt is om als leraar te starten, in voldoende mate beschikt over kennis, inzicht en vaardigheden om les te geven en verantwoordelijkheid voor een groep te dragen;
- dat het realistisch is te verwachten dat de zij-instromer binnen twee jaar het eindassessment (ook wel genoemd: bekwaamheids-onderzoek) behorende bij het opleidingstraject leraar basisonderwijs, succesvol kan voltooien;
- welke aanvullende scholing en begeleiding de zij-instromer nodig heeft om aan de kwalificaties van een startende leerkracht te kunnen voldoen.

Op basis van het geschiktheidsonderzoek wordt een rapportage gemaakt en een geschiktheidsverklaring opgesteld. De geschiktheidsverklaring, de rapportage en het portfolio van de kandidaat vormen bijlagen bij de tripartiete overeenkomst die wordt aangegaan door de zij-instromer, het schoolbestuur (de werkgever) en Thomas More Hogeschool (de lerarenopleiding).

## Procedure geschiktheidsonderzoek

De kandidaat stelt een portfolio samen met daarin:

1. Verslag sollicitatieprocedure met eventueel aanvullende eisen gesteld door een bestuur (zoals bijvoorbeeld een persoonlijkheidstest, de uitslagen worden als bijlagen toegevoegd);
2. Ingefulde TMH vragenlijst verworven bekwaamheden ten behoeve van het vaststellen van het persoonlijk opleidingsprogramma met toegevoegde bewijzen;
3. Uitslagen Rekentoets (Wiscat) en eventueel toets eigen vaardigheid taal;
4. Verslag praktijkdeel: schriftelijke voorbereiding, reflectie op proeflessen, verslag reflectiegesprek, verslag eindbeoordeling door assessor;
5. Verslag criteriumgericht interview (CGI);
6. Scholingsplan en begeleidingsplan vanuit de opleiding;
7. Begeleidingsplan vanuit het schoolbestuur.

Intakegesprek met  
Thomas More Hogeschool (TMH)

Verslag maken van het  
sollicitatiegesprek bij het bestuur  
waar je gesolliciteerd hebt.

Vragenlijst TMH invullen

Rekentoets (Wiscat)

Praktijkassessment: proeflessen

Criterium gericht interview

Vaststellen scholingsplan

## Toelichting op de verschillende onderdelen van het portfolio

In het portfolio beschrijft de kandidaat alle relevante leer- en werk-ervaringen en de daarbij verworven bekwaamheden in het aangereikte portfolio. Het portfolio is een document waarin gegevens (bewijzen) genoteerd en materialen bijgevoegd kunnen worden om aan te tonen aan welke bekwaamheidseisen al voldaan is.

Voorbeelden van bewijzen zijn: getuigschriften, referenties, werkstukken en dergelijke. De kandidaat vult het portfolio aan (bij voldoende geschiktheid) totdat het zij-instroomtraject wordt afgesloten bij het bekwaamheidsonderzoek.

### 1 Verslag sollicitatieprocedure.

In het portfolio wordt een verslag opgenomen van de sollicitatieprocedure bij het schoolbestuur, met het cv en de motivatiebrief van de kandidaat.

### 2 Ingevulde TMH vragenlijst verworven bekwaamheden t.b.v. vaststellen persoonlijk onderwijsprogramma met toegevoegde bewijzen.

De kandidaat vult de TMH vragenlijst in over eerder verworven bekwaamheden en bijbehorende bewijzen.

### 3 Rekentoets (Wiscat) en eigen vaardigheid taal.

Om onderwijs te kunnen geven in het primair onderwijs, is de eigen vaardigheid in rekenen en taal een voorwaarde. De Wiscattoets geeft een goede indicatie of de verplichte landelijke kennisbasistoets rekenen en wiskunde binnen twee jaar kan worden behaald. Als de kandidaat voor de toets een score van 103 of hoger haalt, kan het geschiktheidsonderzoek worden vervolgd. Haalt de kandidaat voor de Wiscattoets een score tussen 70 en 102, volgt een herkansing. Bij een lagere score dan 70 of het niet behalen van de herkansing, wordt het geschiktheidsonderzoek afgebroken.

Besturen kunnen aanvullende eisen stellen t.b.v. de aanstelling als zij-instromer. Afhankelijk van het resultaat kan het begeleidings- en scholingsplan worden aangevuld met extra taal- en rekenonderdelen op basis van het advies van docenten van de betreffende vakgroep.

De kandidaat zij-instromer meldt zich aan voor de Wiscat via de website van Thomas More Hogeschool.

Tijdens het gehele geschiktheidsonderzoek wordt gekeken naar mondelinge en schriftelijke vaardigheid in de Nederlandse taal. Als er twijfel bij het schoolbestuur en/of TMH is over het niveau hiervan, kan een taaltoets worden afgenomen voordat een geschiktheidsverklaring wordt afgegeven. Afhankelijk van het resultaat kan het begeleidings- en scholingsplan worden aangevuld met extra taalonderdelen.

### 4 Verslag praktijkdeel.

#### 4.1 Schriftelijke voorbereiding praktijkdeel.

De kandidaat krijgt een opdracht voor een lesvoorbereiding voor het praktijkdeel. Daarnaast kunnen besturen aanvullende eisen stellen aan het praktijkdeel.

#### 4.2 Proeflessen.

De kandidaat voert een tweetal proeflessen uit op de mogelijke werkschool of een andere school binnen het bestuur. De lessen omvatten een rekenles en een les naar keuze (bij voorkeur eigen specialisme). De kandidaat wordt bezocht door twee assessoren, waarvan in ieder geval een van de Thomas More Hogeschool. De assessoren observeren de lessen en zullen een observatieformulier invullen. De kandidaat krijgt na de lessen tijd om een reflectie te schrijven op de gegeven les. Van dit praktijkdeel wordt een verslag gemaakt.

#### 4.3 Reflectiegesprek op de school.

Aansluitend op de praktijkles en de zelfevaluatie door de kandidaat zal er een reflectiegesprek plaatsvinden met de assessor en de mede-beoordelaar. Het doel van het gesprek is de bevindingen van de observanten te vergelijken met die van de kandidaat en aan de hand daarvan te bepalen aan welke bekwaamheidseisen reeds is voldaan en welke nog vragen om ontwikkeling.

#### 4.4. Nagesprek directie/begeleider in de praktijk.

Aansluitend op het reflectiegesprek zal een nagesprek plaatsvinden met de directie en/of de toekomstige begeleider in de praktijk om de bevindingen van het praktijkassessment te delen.

### 5 Verslag Criteriumgericht interview.

Het criteriumgericht interview wordt afgenomen door een assessor van de Thomas More Hogeschool. In dit gesprek wordt het portfolio besproken en zullen er verdiepende vragen worden gesteld naar de motivatie van de kandidaat voor de keuze van het zij-instroomtraject. Ook worden de uitwerkingen van de schriftelijke beroepspraktijk-gerichte opdrachten besproken.

### Beoordeling en advies op basis geschiktheidsonderzoek

De laatste fase van het geschiktheidsonderzoek bestaat uit de beoordeling en de uitwerking van bevindingen in een rapportage en het advies van de assessor en de afgevaardigde van de school. Nadat de rapportage is opgesteld volgt een gesprek met de kandidaat waarin een toelichting op de beoordeling wordt gegeven.



## Mogelijke uitkomsten van het geschiktheidsonderzoek

De uitkomst van het geschiktheidsonderzoek kan zijn:

- Volledig geschikt: de zij-instromer kan direct ingezet worden. Er is geen aanvullende scholing en begeleiding nodig. De zij-instromer kan bij een lerarenopleiding een aanvraag voor een bevoegdheid doen.
- Bijna volledig geschikt: de zij-instromer kan direct ingezet worden en ontvangt daartoe een geschiktheidsverklaring. Voor de daadwerkelijke bevoegdheidsverklaring leraar primair onderwijs moet de zij-instromer afspraken maken met de lerarenopleiding om zijn kennis en vaardigheden verder te ontwikkelen. De maximale termijn van het zij-instroomtraject (scholing en begeleiding) is twee jaar.
- Niet (volledig) geschikt: De zij-instromer is niet of niet direct in het onderwijs in te zetten. In sommige situaties wordt aanbevolen een (deeltijd) opleiding te volgen tot leraar. In sommige situaties wordt de zij-instromer gevraagd om de keuze voor het onderwijs in heroverweging te nemen.

## Hoe komt het scholings- en begeleidingsplan tot stand?

Op basis van het portfolio wordt het scholingsplan en begeleidingsplan samengesteld. In het scholingsplan staat opgenomen welke onderdelen van de opleiding door de kandidaat gevolgd zullen worden op Thomas More Hogeschool. De onderdelen van het scholingsplan zullen worden gekozen uit de onderwijsseenheden die worden aangeboden in het programma van de verkorte deeltijdopleiding of de vierjarige deeltijdopleiding. Samen vormen deze onderdelen een persoonlijk onderwijsprogramma. Deze onderwijsseenheden worden aangeboden in de avond of gedurende de dag, afhankelijk van de keuze van de zij-instromer.

Onderdeel van het programma is altijd begeleiding bij professionele ontwikkeling. De zij-instromer beschrijft in een persoonlijk professioneel ontwikkelingsplan de te verwerven bekwaamheden, de activiteiten en evaluatievormen tijdens het opleidingstraject.

De zij-instromer stelt dit plan op in overleg met de daartoe aangewezen begeleider professionele ontwikkeling (pro-begeleider) van de hogeschool. De zij-instromer werkt toe naar het eindassessment waarmee de kandidaat zal aantonen dat hij startbekwaam is.

## BEGELEIDINGSPLAN:

De collega's van Thomas More Hogeschool en de werkgever zetten zich er samen voor in de zij-instromer goed te begeleiden tijdens zijn leerwerk traject. Deze begeleiding zal zeker in het begin een frequent en structureel karakter hebben.

Dat betekent begeleiding en coaching door een collega met coachingsvaardigheden, op vooraf afgesproken momenten. Naast deze vaste begeleidingsmomenten dient er, zeker in het begin, dagelijks contact te zijn. Hoe deze begeleiding wordt vormgegeven staat beschreven in het begeleidingsplan dat de school formuleert. De kandidaat zal in de praktijk bezocht worden door een pabo-opleider van Thomas More Hogeschool of de pro-begeleider. Tijdens het bezoek wordt besproken hoe de kandidaat zich professioneel ontwikkelt op de bekwaamheidseisen. Dit gebeurt middels het invullen van de beoordelingsformulieren die voor de praktijklijn van de reguliere opleiding worden gebruikt. Hiermee werkt de kandidaat toe naar het eindassessment.

## Diversiteit in Praktijk

Gedurende de opleiding is het de bedoeling dat de kandidaat praktijkervaring opdoet op minimaal twee verschillende scholen om zo verschillende schoolconcepten en werkpraktijken te leren kennen en op basis daarvan een eigen visie en handelingsrepertoire te ontwikkelen.

Deze ervaring kan worden opgedaan in de vorm van verschillende werkplekken of het vervullen van stages op andere scholen, bij hetzelfde bestuur. Ook is het van belang dat de kandidaat praktijkervaring opdoet in het werken met jongere en oudere kinderen, zo veel mogelijk aansluitend bij de onderwijsactiviteiten vanuit de hogeschool, om zo te verwerven brede bekwaamheid te ontwikkelen die de basis vormt voor de te behalen brede bevoegdheid. De wijze waarop de kandidaat in staat is zichzelf te scholen tot startbekwame leerkracht wordt opgenomen in het scholingsplan van de kandidaat en bepaald naar aanleiding van het geschiktheidsonderzoek.



### Kosten

De kosten voor het geschiktheidsonderzoek liggen tussen de 1650 en 2000 euro. Dit is afhankelijk van de wijze waarop het praktijkassessment ingericht wordt. Deze kosten worden betaald door het schoolbestuur. Vanuit TMH wordt contact gezocht met het schoolbestuur en afhankelijk van de bijdrage die het bestuur zelf levert bij het geschiktheidsonderzoek worden de kosten bepaald.

De kosten voor de scholing bij de TMH is afhankelijk van het scholingsprogramma dat in het geschiktheidsonderzoek samen met de zij-instromer wordt opgesteld. Ook deze kosten worden door het schoolbestuur waar de zij-instromer gaat werken, betaald. Als zij-instromer hoef je dus niet zelf de kosten voor de studie te betalen.

### Subsidie

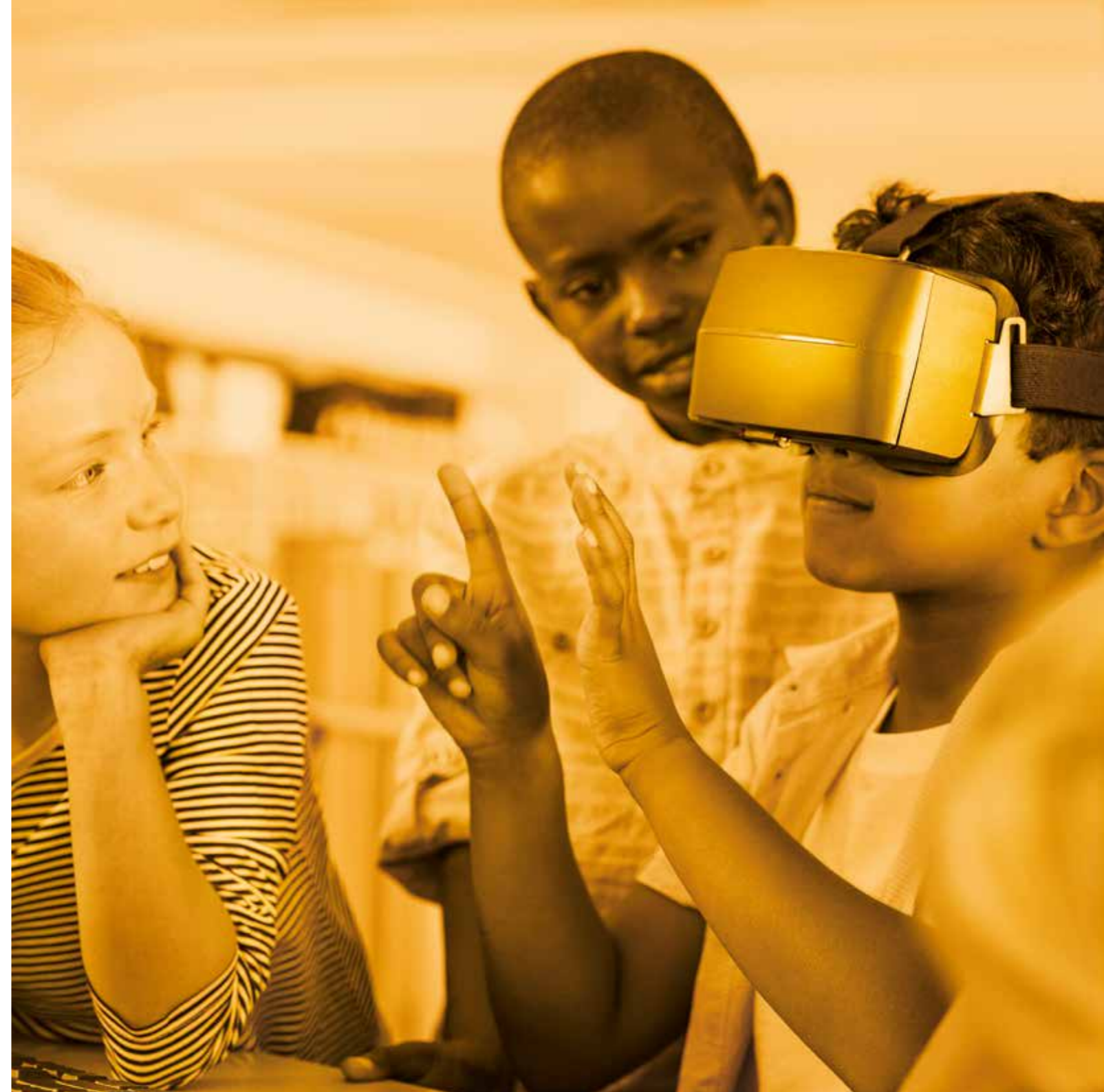
Het schoolbestuur vraagt een subsidie aan van € 20.000,-. Daarvan kunnen alle studiekosten en de begeleiding van de zij-instromer bekostigd worden.

### Tripartiete overeenkomst

Als uit het geschiktheidsonderzoek is gebleken dat de kandidaat zij-instromer geschikt is, zal er een geschiktheidsverklaring getekend worden en wordt er een tripartiete overeenkomst opgemaakt. Deze tripartiete overeenkomst wordt aangegaan door de zij-instromer, het schoolbestuur (de werkgever) en de Thomas More Hogeschool.

### Scholingsprogramma

Op basis van de uitkomsten van het geschiktheidsonderzoek wordt een persoonlijk scholingsplan vastgesteld. De zij-instromer heeft daarmee in beeld welke bekwaamheden nog verworven dienen te worden.



FASE 2

# De scholing en begeleiding

Een zij-instromer die de scholing volgt op de Thomas More Hogeschool wordt begeleid op de opleiding en in de praktijk. De Thomas More Hogeschool heeft hiervoor dit begeleidingsplan opgesteld.

De school of het bevoegd gezag van de school waar de zij-instromer werkzaamheden verricht dient ook een begeleidingsplan op te stellen\*.

Het begeleidingsplan van de Thomas More Hogeschool bestaat uit twee onderdelen. Ten eerste wordt de begeleiding beschreven die betrekking heeft op de scholing. In het tweede gedeelte wordt beschreven hoe de zij-instromer door de hogeschool wordt begeleid in de praktijk.

## Begeleiding in de scholing

Voorafgaand aan de opleiding heeft de zij-instromer deelgenomen aan een geschiktheidsonderzoek. In dat geschiktheidsonderzoek is bepaald welke bekwaamheden de kandidaat reeds verworven heeft en welke nog ontwikkeld dienen te worden. Aan de hand van deze behoeften is het scholingsprogramma vastgesteld. Een van de onderdelen die altijd in het scholingsprogramma wordt opgenomen is professionele ontwikkeling. Binnen het vak professionele ontwikkeling wordt aandacht besteed aan reflectie en het analyseren van de praktijkervaringen door intervisie. De zij-instromer verwerkt zijn ontwikkeling in een bekwaamheidsdossier. De docent van het vak professionele ontwikkeling is de Pro-begeleider van de zij-instromer. De pro-begeleider heeft individuele gesprekken met de zij-instromer om de voortgang te bespreken. Deze gesprekken vinden minimaal 2 keer per semester plaats.

\*) De Thomas More Academie biedt scholingsmogelijkheden aan voor schoolcoaches van zij-instromers.



## Begeleiding in de praktijk

In het scholingsplan is opgenomen welke praktijkervaring de zij-instromer moet opdoen. De zij-instromer doet minimaal 1 praktijkervaring (20 dagen) op een andere school dan de werkschool. De praktijkervaring heeft de vorm van stage en wordt uitgevoerd in klassen (bouw) passend bij het onderwijs op de hogeschool binnen dat semester. Het is mogelijk dat er met het bestuur andere afspraken zijn gemaakt en de zij-instromer alle stages op de werkschool uitvoert.

De praktijkervaring wordt beoordeeld volgens de beoordelingsformulieren die ook gebruikt worden bij de beoordeling van de reguliere studenten. Het niveau van het beoordelingsdocument is passend bij de periode van de scholing. Wanneer de praktijkervaring met een onvoldoende wordt beoordeeld, dan zal de student in de volgende periode de onderdelen die onvoldoende waren moeten ontwikkelen tot een voldoende niveau. Uiteindelijk zal de zij-instromer moeten aantonen voldoende bekwaam te zijn in het bekwaamheidsassessment.

Vanuit de hogeschool zal er per semester minimaal 1 x een bezoek worden gedaan tijdens de uitvoering van het praktijkonderdeel. De pabo-opleider zal tijdens dat bezoek een observatie van een les doen. Na de observatie volgt er een reflectiegesprek dat gericht is op het formuleren van ontwikkelingsdoelen. De pabo-opleider heeft tevens een gesprek met de begeleiding van de zij-instromer (mentor en/of schoolcoach).

De zij-instromer vult zelf een beoordelingsformulier in en de begeleider van de school ook. De pabo-opleider van de Thomas More Hogeschool bepaalt naar aanleiding van het bezoek, de gesprekken en de ingevulde formulieren uiteindelijk het resultaat van het praktijkonderdeel en verwerkt dit in een beoordelingsformulier.

FASE 3

# Bekwaamheids- onderzoek



Het bekwaamheidsonderzoek bepaalt of je het zij-instroomtraject met goed gevolg hebt afgelegd. Dit bekwaamheidsonderzoek vindt plaats in de laatste fase van de scholing. Het omvat een praktijkbezoek, een bekwaamheidsdossier en een eindgesprek en wordt beoordeeld door assessoren van de TMH.

En heb je dit met goed gevolg afgelegd? Dan krijg je een lesbevoegdheid en kan je nieuwe carrière in het onderwijs van start gaan!